



TEURINGER-TAL-SCHULE

TEURINGER-TAL-SCHULE

Franz-Roth-Platz 12 | 88094 Oberteuringen

Tel. +49 7546 921 99 -0

sekretariat@teuringer-tal-schule.de

www.teuringer-tal-schule.de



SCHULTRÄGER

Gemeinde Oberteuringen

St.-Martin-Platz 9 | 88094 Oberteuringen

Tel. +49 7546 299 -10 | info@oberteuringen.de

www.oberteuringen.de



# Neubau Teuringer- Tal-Schule



TEURINGER-TAL-SCHULE

*Herzlich  
willkommen*

## *Unsere neue Teuringer-Tal-Schule*

*Nach knapp zweieinhalb Jahren Bauzeit wurde die neue Teuringer-Tal-Schule nach den Osterferien 2023 von rund 230 Kindern und ihren Lehrkräften bezogen. Eine wirklich besondere Schule, die weit mehr als eine gute Seite hat.*

*Allein schon der Grundriss der zweizügigen Grundschule mit den beiden ineinandergreifenden Quadraten ist markant und durchdacht. Die gut gewählte zentrale Lage, intelligente und vielseitige Raumkonzepte über zwei Ebenen, die natürliche Klarheit der Materialien, nachhaltige Energielösungen und die Offenheit in alle Richtungen zeichnen die barrierefreie Grundschule aus.*

*Aber sehen Sie selbst und erfahren Sie mehr – hier in der Broschüre, in unserem neuen Schul-Video oder bei einem persönlichen Besuch. Übrigens: Um das Schul-Video anzusehen, nutzen Sie einfach den QR-Code auf der letzten Seite.*

### IMPRESSUM

Herausgeber: Gemeinde Oberteuringen  
Konzeption/Gestaltung: © 2023 www.d-werk.com  
Fotografie: www.felix-kaestle.de  
(außer S. 6/7: Architekturbüro Hildebrand + Schwarz)  
Druck: Druckhaus Müller, Langenargen

### DANKE AN UNSERE FÖRDERER



**Baden-Württemberg**  
REGIERUNGSPRÄSIDIUM TÜBINGEN

### *Schulform*

- Grundschule
- Ganztagschule in Wahlform
- umfangreiches Betreuungsangebot
- Barrierefreiheit unterstützt den inklusiven Gedanken der Teuringer-Tal-Schule

### *Bauzeit & Gesamtkosten*

*2,5 Jahre, rund 11,5 Mio Euro  
Förderung von Bund und Land:  
rund 4,25 Mio. Euro.*

### *Moderne Holz-Bauweise*

*Holz-Beton-Hybridbauweise  
mit klarer und nachhaltiger  
Materialsprache.*

### *Energie & Lüftung*

*Erdwärmepumpe, Photovoltaik,  
solare Direkteinstrahlung.  
Effiziente Raumlüftung mit  
Wärmerückgewinnung.*

### *Räume und Flächen*

*20 Räume, 4 Außenbereiche,  
3.325 m<sup>2</sup> Gesamt-Innenfläche.  
Dreizügigkeit möglich.*

### *Zahlen & Fakten*

*Insgesamt verbaut wurden:*  
- ca. 7.600 m<sup>2</sup> Holz  
- ca. 2.000 m<sup>3</sup> Beton  
- ca. 250 t Stahl





*Die beste Lösung  
für unsere Schule*

## *Bürgermeister Ralf Meßmer*

***Herr Meßmer, ein solches Projekt wie den Neubau der Teuringer-Tal-Schule stemmt man gewiss nicht alle Tage?***

Ja, das ist richtig, vor allem nicht alleine. Gleich an dieser Stelle möchte ich mich deshalb ganz herzlich bei allen bedanken, die zum Gelingen beigetragen haben – bei den Kolleg\*innen aus der Verwaltung, bei unserem Gemeinderat, den Vertreter\*innen der Schule und der Eltern, dem Architektenteam sowie allen Partnern aus Planung und Handwerk. Gemeinsam können wir stolz sein auf unsere neue Teuringer-Tal-Schule. Sie ist ein echtes Highlight und eine sehr gute Investition in die Zukunft Oberteuringens.

***Zunächst war aber geplant, die bisherige Grundschule umzubauen. Wie kam es zu der Entscheidung für einen Neubau?***

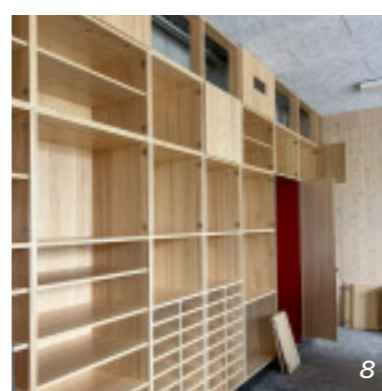
Die Umbaupläne für die Teuringer-Tal-Schule am alten Standort reichen zurück bis in das Jahr 2015. Der damalige Architektenwettbewerb ging von deutlich geringeren Schülerzahlen aus, der Platz auf dem alten Schulgelände hätte ausgereicht. Als klar war, dass die Schülerzahlen in Zukunft weitaus höher liegen werden, musste der Gemeinderat die Umbaupläne konsequenterweise stoppen und die Planungen neu denken. Bei der Suche nach der besten Lösung für unsere Schule war schnell klar, dass der alte Schulstandort für die Anforderungen zu klein und nicht zukunftsfähig war. Nach intensiver Suche und mit Einbeziehung der Bürger\*innen im Rahmen einer Bürgerversammlung beschloss der Gemeinderat dann am 14. Februar 2019 einstimmig den Neubau der Teuringer-Tal-Schule auf dem Gelände der Tennisplätze im Ortszentrum. Die Tennisplätze wurden verlegt, der Spatenstich erfolgte im September 2020.

***Wir haben schon gehört, dass die neue Teuringer-Tal-Schule sehr viele guten Seiten hat, welche gefällt Ihnen am besten?***

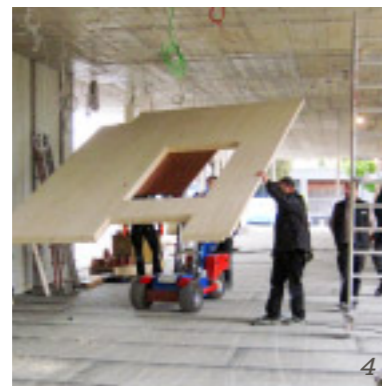
Das ist wirklich eine schwierige Frage. Ich finde das gesamte Werk in allen Belangen sehr gelungen, zumal wir in keiner einfachen Zeit gebaut haben. An dieser Stelle betonen möchte ich die Lage der neuen Schule, mitten im Ortskern in unmittelbarer Nähe zur Sporthalle, umgeben von zwei Kindergärten und mit wunderbarer Sicht ins Grüne. Vor allem die bodentiefen Fenster geben diesen Blick frei und sorgen für lichtdurchflutete Räume. Auch mit der neuen Mensa erreichen wir ein ganz anderes Level. Durch die großzügigen räumlichen und technischen Voraussetzungen kann die Schule eine hohe Qualität bei der Versorgung aller Schüler\*innen flexibel gewährleisten, auch für jene mit Beeinträchtigung.

*Die Hausaufgaben  
wurden gemacht!*

*Mit der neuen Teuringer-Tal-Schule hat Oberteuringen ein weiteres Zeichen gesetzt – für Kinder und Familien, für die inklusive Bildungs-Infrastruktur und eine gute Zukunft der Gemeinde. Bürgermeister Ralf Meßmer und Ortsbaumeister Werner Wetzel sind sehr zufrieden.*

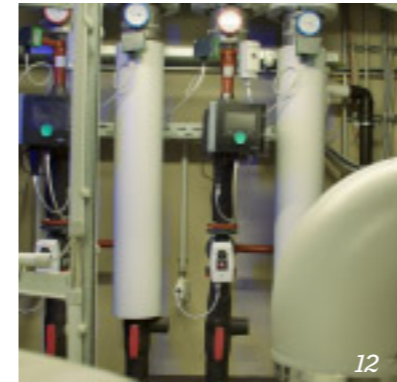


Der Entstehungsprozess - es wurde viel geschafft



1 Im September 2020 war der Spatenstich für die neue Schule.  
2 Die Sonden der umweltfreundlichen Erdwärmepumpe reichen bis zu 13m tief, eingelassen wurden 2000m Pfähle.  
3 Mitten im Ortskern - die Schule befindet sich in bester Lage, auch in unmittelbarer Nähe zur Sporthalle.  
4 Den Innenausbau prägen sichtbare Tafelholzbauteile.  
5 Schon deutlich zu erkennen: die großzügigen Flure und einer der beiden Lichthöfe.  
6 Viele Holzelemente wurden bereits im Werk vorgefertigt und einbaufertig angeliefert.

7 Bereit zum Auspacken: moderne Rolltische und Schwing-Hocker für die offenen Lernzonen in den Fluren.  
8 Sehr viel Stauraum bieten die deckenhohen, nach Maß gefertigten Einbauschränke.  
9 Die Offenheit der neuen Schule ist schon im Rohbau deutlich sichtbar.  
10 Beim Einbau der bodentieffen Fenster waren Kraft und Augenmaß gefragt.  
11 Nimmt bereits gute Form an: der Eingangshof der Schule.  
12 Modern und umweltfreundlich - Wärme wird z.B. über eine Erdwärmepumpe gewonnen.  
13 Ein guter Vorgeschmack auf die neue Mensa der Teuringer-Tal-Schule.





*Auf diese  
Expertise kann  
man bauen*

## *Architekt Jürgen Hildebrand*

### ***Herr Hildebrand, was waren Ihre planerischen Leitgedanken?***

Grundsätzlich gibt die spezifische Lage mit Umgebung neben funktionalen Notwendigkeiten die Richtung vor. So bildet der zweigeschossige Baukörper – bestehend aus zwei identischen, ineinandergreifenden Quadern – mit der vorhandenen Sporthalle einen Eingangshof im Norden und definiert im Süden eine befestigte Pausenfläche. Der weitläufige Grundriss ermöglicht eine großzügige, vielseitige Raumstruktur. Die Anordnung der Räume und die Wegeführungen sind eindeutig, die Orientierung dadurch einfach.

### ***Apropos Räume – die neue Schule ist ein Ort zum Wohlfühlen und Lernen.***

Ja genau, denn Wohlfühlen und Lernen hängen in einer Grundschule mit offenem Schulkonzept wesentlich zusammen. Neben den großen und hellen Klassenzimmern gibt es noch viele weitere Räume – die beiden Lichthöfe im Obergeschoss beispielsweise, Flure mit Lernzonen, Werkraum, Mensa, oder Räume für die Ganztagesbetreuung. Ebenso räumlich betrachten wir den Eingangshof, die Pausenfläche sowie den angrenzenden Außenspielbereich.

### ***Welche Rolle hat das Thema Nachhaltigkeit gespielt?***

Eine sehr große. Das spiegelt sich bereits in der Holz-Beton-Hybridbauweise wider und auch in der Auswahl weiterer Materialien. Für den Bodenbelag wurde Kautschuk verwendet, den Innenausbau prägen sichtbar gelassene Tafelholzbauteile. Wärme gewinnen wir über eine Erdwärmepumpe, Strom erzeugen wir über Photovoltaik. Die dezentrale Raumlüftung ist bedarfsgemäß dimensioniert und mit Wärmerückgewinnung ausgestattet. Und nicht zu vergessen: Die Verglasungen ringsum nutzen die Wärme der Sonne optimal.

### ***Noch ein letztes Wort zu den hohen Sicherheitsanforderungen.***

Hier war uns wichtig, sowohl diese Anforderungen zu erfüllen, als auch unserem architektonischen Anspruch gerecht zu werden. Ein gutes Beispiel hierfür ist der umlaufende Laubengang. Er ist erster Fluchtweg, bietet den Schüler\*innen weiteren Freiraum und lässt es zu, das Gebäudeinnere sehr offen zu gestalten. Im Obergeschoss wird er geschosshoch von einem Edelstahlnetz umspannt, so haben die Kinder über die bodentiefe Verglasung freien Ausblick.

## *Gute Noten für unser Architekturbüro!*

*Architekt Jürgen Hildebrand vom Architekturbüro Hildebrand + Schwarz aus Friedrichshafen und seine Kolleginnen Michaela Uhl (links), Agnes Suchhardt und Beatrix Firnigel-Kovacs (nicht im Bild) sind in Sachen Schulen Expert\*innen mit sehr viel Kompetenz und Referenz.*





## *Einfach lernen und wohlfühlen!*

*Rektorin Julie Adam (rechts) und Konrektorin Silke Richter freuen sich über das vielfältige Raumkonzept ihrer Schule. Neben großen und hellen Klassenzimmern gibt es Lichthöfe, Flure mit offenen Lernzonen, Musikzimmer, Werkraum und natürlich auch ein schönes Lehrerzimmer sowie Arbeitsplätze für die Kolleg\*innen.*

**1** Die großzügigen Flure bieten Platz für Garderoben und offene Lernzonen. In den beiden Lichthöfen ist sogar Lernen unter freiem Himmel möglich.  
**2** So macht Unterricht Spaß - die Klassenzimmer sind hell und mit interaktiven Tafeln und Whiteboards ausgestattet.

**3** Natürlich und einladend - so werden die Schüler\*innen bereits im Eingangsbereich empfangen.  
**4** Im Erdgeschoss befinden sich unter anderem ein Musik- und ein Werkraum. Dort werden die Kinder musikalisch und kreativ gefördert.  
**5** Um den Unterricht gut vorzubereiten, stehen den Lehrer\*innen eigene Arbeitsplätze zur Verfügung.



1



2



3



4



5

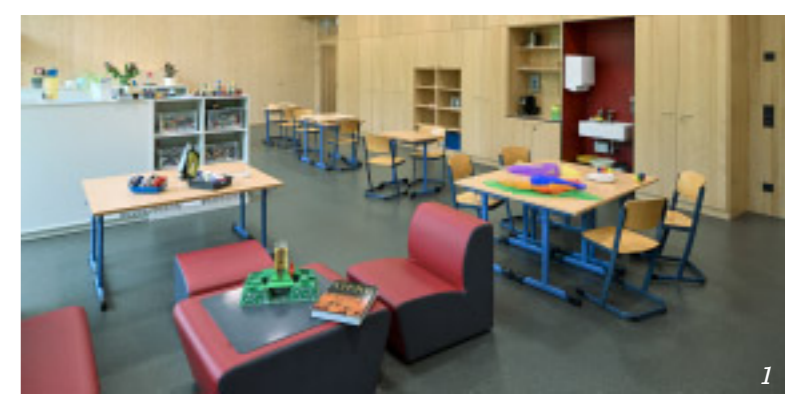


## Gut betreut und zeitlich flexibel!

Gut lachen haben die beiden Vorsitzenden des Elternbeirates Denise Dorner und Axel Rank. Die Betreuungsangebote der neuen Teuringer-Tal-Schule außerhalb der Unterrichtszeit sind so ausgestaltet, dass die Schüler\*innen gut versorgt und deren Eltern in ihrem Zeitmanagement deutlich flexibler sind.

**1** In den beiden Betreuungsräumen im Erdgeschoss der Schule können die Schüler\*innen gemeinsam spielen, basteln, malen oder bauen.  
**2** Ganz nach dem Geschmack der Kinder ist die neue Mensa. An fünf Tagen in der Woche wird hier das Mittagessen serviert.

**3** Ganz schön knifflig - der Zauberwürfel ist ein echter Klassiker und macht den Kids heute noch Spaß.  
**4** Der schulische Außenbereich liegt naturnah und bietet viel Raum für Bewegung - mit hölzernen Klettergerüsten, Schaukel und Bolzplatz.

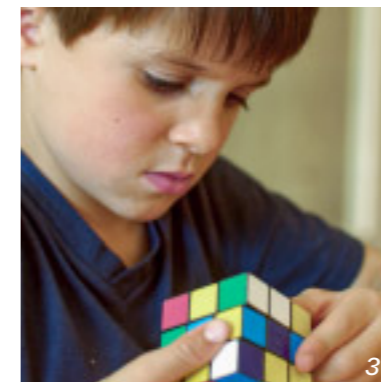


1



2

14/15



3



4



# Der neue Pausenhof gefällt uns am besten!

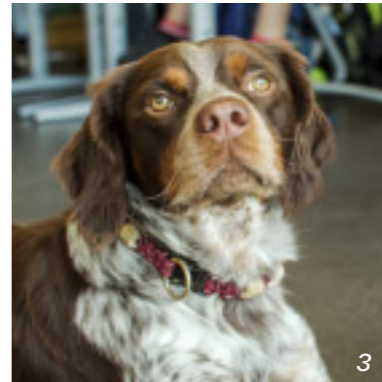
Was das Allerwichtigste ist an einer Grundschule? Dass die Kinder gerne kommen, sich wohlfühlen und Freude am Lernen haben. Dazu tragen die engagierten Lehrer\*innen wesentlich bei und die vielen Möglichkeiten, die die Teuringer-Tal-Schule bietet - im Unterricht, in den Pausen oder der Betreuung.



**1** Die Kinder kommen gerne, auch wegen der vielseitigen Möglichkeiten an der Teuringer-Tal-Schule.  
**2** Die Schüler\*innen haben ihre ganz persönlichen Lieblingsbereiche. Der Werkraum ist sicher einer davon.



**3** Das hat gewiss nicht jede Schule: Den Schulhund Pepe finden die Kids natürlich tierisch gut.  
**4** Ob Einzel, Doppel oder Rundlauf - eine Runde Tischtennis sorgt für Bewegung und Spaß.



*Film ab:  
Unser neues  
Schul-Video*

*Scannen Sie den QR-Code  
und seien Sie gespannt auf  
unser neues Schul-Video.*



18/19

*Haaaalloooo, ich  
bin die Finja!*

*Und ich bin nicht nur eine Puppe, sondern die beste  
Freundin der Kinder. In der Teuringer-Tal-Schule  
kenne ich mich super aus. Kommt mit, in unserem  
Schul-Video zeige ich euch Räume und Besonderheiten.  
Und unser Hausmeister erklärt mir sogar die moderne  
und umweltfreundliche Technik. Ich freue mich!*

*1\_Der umlaufende Laubengang ist  
erster Fluchtweg und weiterer Raum.  
Das spannende Edelstahlnetz im  
Obergeschoss gewährt freien Aus-  
blick über die bodentiefen Fenster.  
2\_Hier wird nicht nur der Wissens-  
durst gestillt - im Erdgeschoss be-  
findet sich ein Wassersprudler.*



1

2